

Driftshåndbok for luftsport ved Salangen flyplass



Versjon 1.1 08. februar 2021

ENDRINGSLOGG

[Ved større endringer i styringsdokumentet som krever godkjenning fra prosjekteier, skal prosjektlederen oppdatere endringsloggen. Her skal det angis hvilke endringer som er gjort, hvem som har gjort endringen, og hvem som har godkjent at endringen blir foretatt. Som et minimum skal styringsdokumentet oppdateres i forbindelse med hver faseovergang.]

Versjon	Dato	Endring	Produsent
0.1	16.11.2020	Initielt dokument redigert tilbake i tid	BF
0.2	09.12.2020	Tilbakemeldinger eks, gjennomgang, redigering	BF/HKE
0.3	14.12.2020	Kart Elvenes	HKE
0.4	22.12.2020	Kart korrigerer, merknader, korrektur	BF/HKE
0.5	03.01.2021	Gjennomgang, merknader, redigering	BF/HKE
1.0	12.01.2021	Slutføring, PDF, utsendelse	BF/HKE
1.1	08.02.2021	Gjennomgang med Bjørn Nordmo og Trude Berg	BF/HKE

BF: Bjørn Figenschou

HKE: Hans Kristian Elvenes

DISTRIBUSJONSLOGG

Versjon distribuert	Dato	Navn
1.0	12.01.2021	Bjørn Figenschou
1.1	08.02.2021	Bjørn Figenschou

Innholdsfortegnelse

Innholdsfortegnelse

1 Instruks for brukerne	5
1.1 Generelt	5
2 Flyaktivitet generelt	6
3 Bruk av luftrom – flygemønster	7
4 Separering av fly og fallskjermhoppere	8
5 Informasjonstjenesten	8
6 Seilflyging	9
6.1 Generelt	9
6.2 Ansvarlig Seilfly leder (ASL)	10
6.3 Bakkesjef seilfly (BS)	10
6.4 Strekkflyging	10
6.5 Slep av seilfly	10
7. Fallskjermhopping	11
7.1 Generelt	11
7.2 Hoppleder og Hoppfeltleder	12
7.3 Større formasjoner	12
7.4 Hoppflyging	12
7.5 Bruk av større hoppfly	12
8 Annen luftsports-aktivitet	13
8.1 Modellflyging	13
8.2 Motorisert paragliding	13
9 Bilkjøring og parkering	14
9.1 Bilkjøring og parkering	14
10 Drivstoff til flymaskiner	14
11 Havariplan og handlingsplan ved ulykker	14
11.1 Havariplan	14
11.2 Handlingsplan ved ulykker: Prioriterte tiltak	15
12 Informasjon Astafjord Utvikling	16

13 Kartskisser	16
13.1 Kartskisse over Elvenes flyplass	16
13.2 Kart med dropp sektorer, samt landingsmønster for fallskjermhoppere	17
13.3 Oversikt over foretrukne utflygingsmønster motorfly, seilflyslep, fallskjerm løft. Oversikt Holdingområder.	18
13.4 Oversikt over innflygingsruter med anbefalte melde punkt	19
13.5 Oversikt over circuits ved samhandling motor- og seilfly	20
13.6 Oversikt Havari- og brannslukningsutstyr på Elvenes	21
14 Viktig informasjon	22
14.1 Forkortelser i luftsport brukt i dokumentet	22
15 Informasjon brukerne, eiere, sentrale nøkkelpersoner	23
VEDLEGG	25



Flyplassinformasjon

<i>Flyplassens navn:</i>	Salangen flyplass
<i>ICAO betegnelse:</i>	ENLV
<i>Eier og flyplassoperatør:</i>	Salangen kommune
<i>Status:</i>	Flyplass til privat bruk (General Aviation GA)
<i>IFR-flyging:</i>	Ingen Instrument Flying Rules
<i>Ervervsmessig flyging:</i>	Ingen
<i>Godkjenning:</i>	Utstedt av Luftfartstilsynet, gjeldende fra september 2009
<i>Konsesjon:</i>	Utstedt av Luftfartstilsynet i september 2009, gjeldende fram til søknad om fornyelse er ferdigbehandlet. Fornyet søknad sendt i 2020
<i>Beliggenhet:</i>	N68°52'15" E17°59'03"
<i>Høyde over havet:</i>	27 fot (8 m)
<i>Luftrom:</i>	Flyplassen ligger i klasse G luftrom. Over flyplassen starter Bardufoss TMA og kontrollert luftrom klasse C ved FL 45 (4500 fot / 1370 meter)
<i>Baneretninger:</i>	07 og 25
<i>Rullebane:</i>	700 x 80 m gress
<i>Sikkerhetsområdet:</i>	40 m på hver side av tenkt senterlinje og i forlengelsen av denne
<i>Største tillatte fly:</i>	a) Fly med maks startvekt inntil 3.500 kg. b) Fly for løfting av fallskjermhoppere med maks startvekt inntil 3.500 kg
<i>Tilgjengelig start rulledistanse:</i>	(TORA): a) 07 og 25, 700 m b) 07 og 25, 700 m
<i>Tilgjengelig landingsdistanse:</i>	(LDA): a) 07 og 25, 700 m b) 07 og 25, 700 m
<i>Taksebane:</i>	Ingen
<i>Oppstillingsplattform:</i>	I nord øst.

Vindpølse:	Ubelyst, plassert ca. midt på banen 40 meter sør for senterlinja. Penetrerer sideflata med 3 meter.
Banemerking:	Ingen merking
Banebelysning:	Ingen
Innflygingslys:	Ingen
Visuelt glidebane anlegg:	Ingen
Sirklingslys:	Ingen
Innflygings Ledelys:	Ingen
Radiofrekvens:	123,50 MHz
Hinder/avvik:	Vindpølsa, N68°52'16" E17°59'04" er ikke flombelyst. Sauegjerde ca. 1.5 m i østenden av stripa på jorde
Landingsavgift:	Landingsavgift er under avklaring og vil bli publisert når prisene er klare. Betales via kontonr eller Vipps. Kontonr. og Vipps nr. til Astafjord Utvikling er:
Drivstoff:	95 blyfri for sportsfly m.m., nærmeste bensinstasjon på Sjøvegan 13 km.
Informasjonstjeneste:	Ingen. Brukerne har egne bakke stasjoner som er operativ ved aktivitet på freq:123.500 MHz
Værinformasjon:	Bardufoss MET tlf. 67034485. Værstasjon er i ferd med å bli oppsatt og vil være klar til sesongen 2021
Innflygingsmønster:	Downwind på sør-/nord-siden av banen. Se kart
Rapportering av høyde:	Høyde rapporteres i utgangspunktet i fot. Ved kun seilfly aktivitet meldes høyde i meter. Ved samhandling motorfly og seilfly meldes høyde både i meter og fot. Flyaktiviteten skal foregå i de tidsrom konsesjonsvilkårene og lokale bestemmelser fastsetter. I perioder kan det være stor aktivitet i forbindelse med fallskjermhopping, seilflyging, modellflyging motor- og sportsflyging. Vær oppmerksom på droppsektoren som benyttes i forbindelse med fallskjermhopping (jfr. driftshåndbok for brukerne). Se kart. Vær obs. på besøkende på standen ved vannet, og mulig trafikk på parallelle vegger langs flystripa.
Spesielle forhold:	
Støy:	Minimer flyging over tettbebygde områder. For klatring og descending, se egen instruks i driftshåndboka.



1 Instruks for brukerne

1.1 Generelt

- Flyplassen eies og driftes av Salangen kommune.
- Salangen kommune er flyplassoperatør og konsesjonseier.
- All radiokommunikasjon på flyplassen, og i flyplassens nærområde, skal foregå på frekvens 123.500 MHz.
- Høyde rapportering i fot og meter.
- Radiokommunikasjon foregår i utgangspunktet på norsk.
- Flyging over 4500 fot/1370 m over Salangen flyplass, (Bardufoss TMA) rapporteres til Bardufoss flyplass. TWR: 118.100 APPRON: 118,800/125,850. Etter stengetid på Bardufoss benyttes Polaris Control 126.450 MHz (tidligere Norway Control). ATIS Bardufoss 129.725 MHz.
- Brukere av Salangen flyplass er NLF tilknyttede klubber i regionen.
- Andre brukere av rullebane og/eller luftrom i tilknytning er:
 - Norges Arktiske Universitet/Uit ved sin flygerutdanning med base på Bardufoss
 - Forsvarets flyskole med base på Bardufoss
 - Forsknings- og utdanningsinstitusjoner med testing og utprøving av droner
- Bruker klubbene bør sørge for at det etter behov er tilgjengelig trådløs internett tilknytning i hangar området for å gjøre dokumentasjon lett tilgjengelig.
- Driftshåndboka skal til enhver tid finnes tilgjengelig for offentligheten på egnet webside hos flyplasseier. De respektive brukerne må også gjøre den tilgjengelig via sitt system til sine medlemmer.

- Driftshåndboka revideres ved behov. Revisjoner, vil bli annonsert på websidene til AU og Salangen kommune, og brukerne vil bli informert.
- Brukere av flyplassen plikter å holde seg informert om operative forhold og endringer som er publisert av eier, før benyttelse av flyplassen.
- De operative lederne har ansvar for at denne instruks tas inn i klubbens opplæringsprogram.
- Enhver bruker skal ha lest og forstått denne instruks før deltagelse i fly- og luftsportsaktiviteter ved flyplassen.
- Brukere plikter å rette seg etter instruks og evt. pålegg gitt av ansvarlig personell ved Salangen flyplass. Ved grove brudd kan man bli bortvist fra anlegget.
- Brudd og avvik meldes inn av brukerne eller ansvarlig person lokalt.
- I den grad denne instruks ikke er dekkende, gjelder de til enhver tid generelle instruks, bestemmelser og gjeldende lovverk gjennom Luftfartsloven. Gitt av luftfartstilsynet og Norges Luftsportsforbund og deres seksjoner.
- Såfremt ikke operative årsaker gjør det nødvendig, må opphold eller passering av luftfartøy som er parkert og har motor i gang, ikke finne sted nærmere enn 20 meter fra propellfly og helikopter.
- Alle brukere gjøres oppmerksom at i teleløsningsperiodene kan bæreevnen på gresset på stripa, og i sikkerhetsområdet, være merkbart svekket.
- Brann- og havari utstyr finnes i de respektive klubbens hangarer på Elvenes.
- Ved en ulykke benyttes nødnumrene: Brann 110, politi 112, ambulanse 113
- Røyking og all bruk av åpen ild er forbudt på flyplassområdet.
- Brukere som har hunder og andre tamme dyr, skal holde disse i bånd innenfor flyplassens område.
- Brukere med barn, skal til enhver tid sørge for at barna er i følge med- og/eller under oppsyn av voksne personer.

2 Flyaktivitet generelt

- Ved felles klubbaktivitet på Salangen flyplass skal de ansvarlige i hver klubb komme sammen til koordineringsmøte før dagens flyaktivitet starter.
- Før første flyging skal ansvarlig seilfly leder(ASL), hoppleder (HL), eller aktuell fartøysjef(FSJ) inspisere plassforholdene i henhold til IK-skjema "Internkontroll – flyplassområdet".
- Dersom det pågår organisert seilfly aktivitet er bakksjef (BS) ansvarlig for å koordinere valg av baneretning i samråd med fartøysjefer.
- Etter fallskjermhoppere har seilfly alltid førsteprioritet på landing.
- Ved takeoff og landinger av alle typer fly, samt landing av fallskjermhoppere og seilfly, skal eventuelle modellfly med motor, være på bakken om samtidig aktivitet.
- Se kart med holding område for modellfly uten motor.
- Før avgang, plikter fartøysjefen å være oppdatert på bla. følgende:
 - Om det er motor, seil-, sportsfly, modellfly, motorisert paraglider- eller fallskjerm aktivitet i området
 - Om seilfly aktivitet pågår skal spesiell aktsomhet vises mht. oppstart, varmkjøring og taksing til avgangs posisjon. Varmkjøring og "run up" skal ikke skje på rullebanen når det pågår annen aktivitet
 - Ved taksing til avgangs posisjon snur man på en slik måte at luftstrømmen ikke rettes mot seilfly som står parkert på siden av rullebanen
 - Parkering av fly skal skje på oppstillingsplass i nordøst enden av stripa. Fly skal skyves så langt ut at kravet til hinderfrihet er ivaretatt. Se kart

- Vær spesielt oppmerksom på sikkerhetssonen for avgang med seilfly (45 grader ut til hver side)
- For å skille luftsportsaktiviteten ved samhandling, skal en ved bruk av radiosamband benytte kallesignalene: “Elvenes bakke seilfly”, “Elvenes bakke fallskjerm” og “Elvenes bakke modellfly”



3 Bruk av luftrom – flygemønster

- Ved arrangement/aktiviteter som pågår mer enn 3 dager gjelder følgende.
- Flyvning kan skje innenfor følgende tidsvindu:
 - Mandag, tirsdag, onsdag, torsdag, fredag og lørdag fra kl. 0900 til kl. 2200
 - Søndag fra kl. 1300 - 2000
 - For øvrig gjelder bestemmelsene gitt i konsesjon datert 14.7.09 og fornyet i 2020/21
- Flyvning til/fra Salangen flyplass skjer i.h.t kart i driftshåndboka.
- Treff- stevneleder har ansvaret for at klatring og descending illa den enkelte dag, og for hele perioden, fordeles mest mulig på de ulike sonene.
- Treff- stevneleder skal umiddelbart etter avsluttet periode (48 timer) levere logg over antall bevegelser til flyplassseier.
 - take off =1 bevegelse
 - landing = 1 bevegelse
- Organiserte arrangement/samlinger skal ha en varighet av max inntil 16 dager.

4 Separering av fly og fallskjermhoppere

- Fallskjermdropp meldes over radio 2 minutter før og ved exit.
- Fartøysjef melder dropp sektor, dropphøyde, antall hoppere, og evt. trekk over 6000 fot (AGL).
- Når det meldes dropp og fram til skjermene flyr, skal det ikke befinne seg andre fly i lufta i droppsektoren (DZ). Praktisert minsteavstand er 3 km horisontalt for fly.
- Antall skjermer i lufta meldes over lokal frekvens.
- Om fly tar av eller lander mens det henger fallskjermhoppere i lufta, må piloten sørge for å ha oversikt over alle hopperne, og sørge for god avstand til hoppere for å hindre kollisjon mellom hoppere og fly.
- Fly i, eller umiddelbart på vei inn i landingsrunde, melder dette ved 2 minutters varsel. Dropp av hoppere utsettes til DZ er fri for trafikk og fly på landingsrunde har landet.

5 Informasjonstjenesten

- Bakkestasjonen innstilt på lokal frekvens til Elvenes, skal være bemannet ved all organisert aktivitet. Det anbefales imidlertid alltid og lytte på lokal frekvens ved aktivitet tilknyttet flystripa.
- OBS! Bardufoss MET, vil gi informasjon om vær, og aktivitet i området.
- Brukere av flyplassen plikter å rette seg etter ordre gitt av ASL eller HL.
- Ved operativ aktivitet plikter ASL/HL å ha en mobiltelefon lett tilgjengelig.



6 Seilflyging

6.1 Generelt

- Seilflyging skal foregå etter instruks gitt i egen driftsinstruks for Salangen seilflyklubb.
- Ved all seilfly aktivitet utover enkelt flyginger, skal det opprettes en bakkestasjon med toveis radiosamband.
- Flyplassen er i prinsippet åpen for all seilflyging organisert gjennom Salangen Seilflyklubb.
- Tilfeldig besøkende som ønsker å fly kontakter ASL/BS ved flyplassen.
- Følgende aktiviteter skal avklares på forhånd slik at annen trafikk kan tilpasse seg:
 - Acroflyging
 - Instrumentflyging
 - Overflygninger av banen
 - Spinn øvelser
 - Simulert linebrudd
- Ved seilfly aktivitet skal seilflypilot som klargjør for landing, melde fra over radio ved passering 300 m (litt under 1000 fot) over banen.
- Downwind meldes alltid.
- Ved uleselig radio forbindelse, skal bakkestasjonen melde downwind over radio samband.
- Om to eller flere fly melder downwind på korte intervaller, må pilotene raskt avklare hvem som lander langt/kort på banen.
- Elever lander først om mulig.

6.2 Ansvarlig Seilfly leder (ASL)

- Ansvarlig Seilflyleder (ASL) skal alltid være oppnevnt når det foregår skoling på seilfly, og ved alle arrangementer utover enkelt flygninger.
- Hver dag før første flyging starter er ASL ansvarlig for å inspisere plassforholdene iht. IK skjema "Internkontroll – flyplassområdet".
- Brukerne er selv ansvarlige for å utnevne ASL.
- ASL fungerer i henhold til S/NLFs instruks.
- ASL sørger for å gjennomføre brief før dagens flyging.
- ASL tar kontakt med Bardufoss TWR ved oppstart og oppgir hvor lenge seilflyging vil pågå.

6.3 Bakkesjef seilfly (BS)

- Ved organisert flyaktivitet skal det være oppnevnt BS. Denne skal fungere i henhold til gjeldende instruks gitt av S/NLF.
- BS er ansvarlig for koordinering av trafikk på bakken, er ansvarlig for at fly som lander blir dratt av banen så fort som mulig, og for at fly som skal opp blir klargjort med minst mulig forsinkelse.
- BS må derfor alltid ha oversikt over fly i landingsrunden.
- BS er ansvarlig for betjening av bakke radioen.
- BS skal være lett å identifisere, og skal følgelig ha på refleksest merket "bakkesjef".

6.4 Strekkflyging

- Fly på finale glide skal melde sin ankomst 10 og 2 km før ankomst flyplass.
- Seilflypilot er selv ansvarlig for å klargjøre seilfly henger og avtale henting ved eventuell utelanding.
- Piloter må sette seg inn i oversikten over kartlagte utelanding plasser i området.

6.5 Slep av seilfly

- Slepeflyging skal foregå i samsvar med instruks for generell flyaktivitet på Elvenes.
- Slepeflyger som skal tjenestegjøre på Elvenes skal inneha gyldige sertifikater og rettighet for sleping, disse skal på forespørsel kunne vises til ansvarlig personell.
- Linedropp skjer på medvinds leg om ikke annet er avtalt. Dersom linedropp/landing skjer samtidig som at fly er linet opp på rullebanen skal passering skje merkbart på siden.
- BS melder på radio "lina av" til fartøysjef slepefly.
- Dersom linen blir liggende inne på banen etter dropp, skal den fjernes umiddelbart.
- BS er ansvarlig for at dette blir gjort.



7. Fallskjermhopping

7.1 Generelt

- Flyplassen er i prinsippet åpen for all fallskjermhopping organisert gjennom bruker klubbene Troms eller Tromsø Fallskjermklubb.
- Tilfeldig besøkende som ønsker å hoppe kontakter hoppleder eller annet ansvarlig personell ved flyplassen.
- Ved organisert fallskjermhopping skal Hoppfeltleder (HFL) lytte på en operativ VHF-radio innstilt på frekvens 123.500 MHz, og bruker kallesignalet: "Elvenes bakke fallskjerm".
- All hopping skal skje i henhold til de operative lover og regler som gjelder for virksomheten gitt gjennom F/NLF. Lokale bestemmelser, brukt i klubbene som er strengere enn/avviker fra F/NLF, kan tilpasses forholdene på Elvenes.
- Det er et definert landingsfelt for fallskjermhoppere på Elvenes. Se kart.
- Hoppmester (HM) er ansvarlig for å brife hopperne på hvilket landingsfelt de skal lande på. Landing på selve banen og i forlengelsen av denne skal unngås.
- Det er forbudt å lande på parkeringsplassen ved administrasjons bygget, samt på nordsiden av stripen.
- På og ved rullebanen må fallskjermhoppere holde god utkikk, spesielt ved kryssing av stripa etter landing (NB: seilfly har liten lyd- og visuell signatur på finale).
- Overfor fly på finale er det viktig at personer som er nær, eller nærmer seg stripa holder seg i ro, og har oppmerksomheten rettet mot flyet.
- Kryssing av stripa skal alltid skje rett utenfor HFL platting.
- Dersom en hopper ikke returnerer innen rimelig tid, og ingen kan bekrefte hvor hopperen har landet, skal det straks iverksettes søk.
- Om det er seilfly i luften, plikter disse å delta i søket. Dette for å sikre at hoppere som eventuelt har skadet seg ved utelanding, får hjelp så snart som mulig.

7.2 Hoppleder og Hoppfeltleder

- Hoppleder (HL) og Hoppfeltleder (HFL) skal alltid være oppnevnt når det foregår fallskjerm aktivitet på plassen.
- Brukerne er selv ansvarlige for å utnevne Hoppleder (HL) og HFL.
- HL skal inspisere plassforholdene iht. IK-skjema "Internkontroll – flyplassområdet", hver dag før første flyging finner sted og senere hvis forholdene har endret seg slik at dette kan ha betydning for flysikkerheten.
- HL og HFL skal fungere i henhold til F/NLFs instruks.
- HFL skal være lett å identifisere, og skal følgelig ha på refleksest merket "HFL".

7.3 Større formasjoner

- Ved større formasjoner skal HFL og pilot på hoppfly alltid forsikre seg om at luftrommet over flyplassen og i DZ er fri for andre fly (særlig seilfly og motorisert paraglidere skal minimum 3 km bort fra DZ), før dropp.
- Seilfly som melder passering 300 m/900 fot" eller downvind" må få landet først.

7.4 Hoppflyging

- Hopp flyging skal foregå i samsvar med instruks for generell flyaktivitet på Elvenes.
- Flyet skal, så snart som mulig etter avgang, svinge mot ønsket sektor og klatre ut av området. FSJ forholder seg til sektorer som anvist i kart.

7.5 Bruk av større hoppfly

- Ved bruk av fly med største tillatte startvekt inntil 3.500 kg for fallskjermhopping gjelder følgende:
 - Politi, brannvesen skal varsles min. ei uke før flygingen starter
 - Startrulledistansen skal vurderes redusert på bane 07 og 25, grunnet vekt
 - FSJ skal ha tilgang på aktuelle flyplassdata før første landing finner sted
 - Plassforholdene skal daglig inspiseres av HL før første flyging finner sted. Også om forholdene har endret seg siden forrige inspeksjon slik at det kan ha betydning for flysikkerheten



8 Annen luftsports-aktivitet

8.1 Modellflyging

- Vanligvis har modellflygere luftrommet for seg selv.
- Modellflyging kan imidlertid skje mens det foregår annen aktivitet på plassen.
- Motordrevne modellfly skal tas ned på bakken når annen flyaktivitet startes (startup/takeoff). Ved fallskjermdropp / landing med fallskjerm, eller der andre luftsportsaktiviteter er aktive.
- Er det modellfly glidere (uten motor) i luften, skal disse gå i holding området i sikker høyde, nord vest for plassen over Flåge, til landing/takeoff er gjennomført. Se kart.
- Modellflygere skal alltid lytte på VHF radio på 123.500 MHz for å ha kontroll på andre luftfartøy og aktiviteten over ENLV.
- Alle som skal drive modellflyvning skal være registrert medlem i Norges Luftsportsforbund - modellflyseksjonen. (Medlemsbevis skal medbringes)

8.2 Motorisert paragliding

- Motorisert paragliding kan foregå samtidig med annen aktivitet. Aktiviteten skal koordineres med HL fallskjerm og ASL seilfly. En skal forholde seg til avtalte horisontale avstander (3 km) til DZ, ved takeoff/landing og dropp.
- Radio på frekvens 123.500 MHz skal medbringes av paragliderpilot.

9 Bilkjøring og parkering

9.1 Bilkjøring og parkering

- Bilkjøring og parkering på selve rullebanen er forbudt.
- Bruker klubbene og driftspersonell kan benytte kjøretøy i forbindelse med drift. (f.eks. slep av seilfly til takeoff eller til parkering etter landing).
- Fallskjermklubbene og seilflyklubben har dedikerte parkeringsplasser. Besøkende til klubbene benytter disse.
- Brukere av friluftsområdet ved Øvervatnet bruker parkering i tilknytning til dette.

10 Drivstoff til flymaskiner

- Brukerne er selv ansvarlige for å dekke behovet for drivstoff. Drivstoff kanner skal lagres på anviste steder i henger/hangar.
- Under fylling av drivstoff skal en påse at:
 - Uvedkommende holdes på avstand
 - Ingen passasjerer skal befinne seg i luftfartøyet ved tanking
 - Motoren skal være avslått under fylling av drivstoff
 - All bruk av ild i nærheten av luftfartøyet er forbudt (se BSL E 4-1 pkt. 6 om ordens og sikkerhetsbestemmelser)
 - Jording skal tilkobles før bensinlokket åpnes. Eksplosjonsfaren er størst ved lave temperaturer med tørr snø. (Syntetiske plagg og elektrisk gnist dannelse)
- Ved store fallskjerm samlinger disponerer og drifter Fallskjermklubben transportabelt aggregat. Dette driftes kun av kyndig personell med opplæring.
- Seilflyklubbens slepefly fylles fra kanner.

11 Brann, havariplan og handlingsplan ved ulykker

11.1 Havariplan

- Planen skal alltid være oppslått på informasjonstavla til klubbene i hangarene.
- Målet med planen for flyplassen er å sikre at alle nødvendige og påbudte tiltak som er påkrevd i forbindelse med en nødssituasjon eller ulykke blir ivaretatt
- Hovedoppgaven til personellet er ved ulykker å redde menneskeliv ved, på eller i den umiddelbare nærhet av flyplassen.
- Brukere av plassen plikter å ha god kunnskap om havariplanen.
- Nødtelefoner:
 - Brann tilkalles på tlf. 110
 - Politi tilkalles på tlf. 112
 - Ambulanse og lege tilkalles på tlf. 113
- Se kartskisse med oversikt over brann/vannslanger og brannslukkere for området Elvenes.

11.2 Handlingsplan ved ulykker: Prioriterte tiltak

1. Varsle **113**

Tidspunkt for hendelsen

Stedsangivelse/posisjon

Om ulykke på flystripa brukes adresse Elvenes 110 (Hvite huset i sørøstenden)

Posisjon på Elvenes er: N68°52'15" E17°59'03"

Antall personer som er involvert

Kort beskrivelse av hendelsen

2. Start **Førstehjelp**

-Frie luftveier, stanse synlige blødninger, hold pasienten varm

-Bevisstløse som puster legges i stabilt sideleie

-pass da på å bevege hode, nakke og rygg som en enhet

-vurder sannsynligheten for høyhastighets skader. Fall over 3 meter/fart over 30 km/t

-Hvis personen ikke puster normalt eller slutter å puste, start HLR

- HLR 2 innpust – 30 kompresjoner

3. Tilkall politi **112**

Dersom ulykken innbefatter luftfartøy:

Registreringsbokstaver og type

Luftfartøyets/kjøretøyets eier

Fartøysjef

Antall personer om bord

Skade på tredjemanns eiendom

4. Varsle **Bardufoss TWR tlf. 67034450**

5. Varsle **NLF** sentral organisasjon i **prioritert rekkefølge** (telefoner i kontakter lenger bak i dette dokumentet også)

Pri 1. Avdelingsleder/Fagsjef

Fallskjermseksjonen/NLF Knut Lien mobil 97666730

Seilflyseksjonen/NLF Steinar Øksenholt mobil 99577598

Modellflyseksjonene/NLF Jon Gunnar Vold mobil 41620374

Motorflyseksjonen/NLF Stian Kultorp mobil 95787100

Sportsflyseksjonen/NLF Tom Bjerke mobil 99545119

Pri 2. Leder i den enkelte seksjon

Fallskjermseksjonen/NLF Kristian Moxnes mobil 40195860

Seilflyseksjonen/NLF Rebecca Hansen mobil 93854559

Pri 3. Leder i egen seksjons sikkerhetsutvalg

som vil sørge for at sentrale tiltak iverksettes

6. Varsle egen **operativ ansvarlig / hovedinstruktør**

NB! Det er politiets ansvar å underrette forulykkedes pårørende. Presse og andre media skal henvises til den enkelte seksjons fagsjef i NLF.

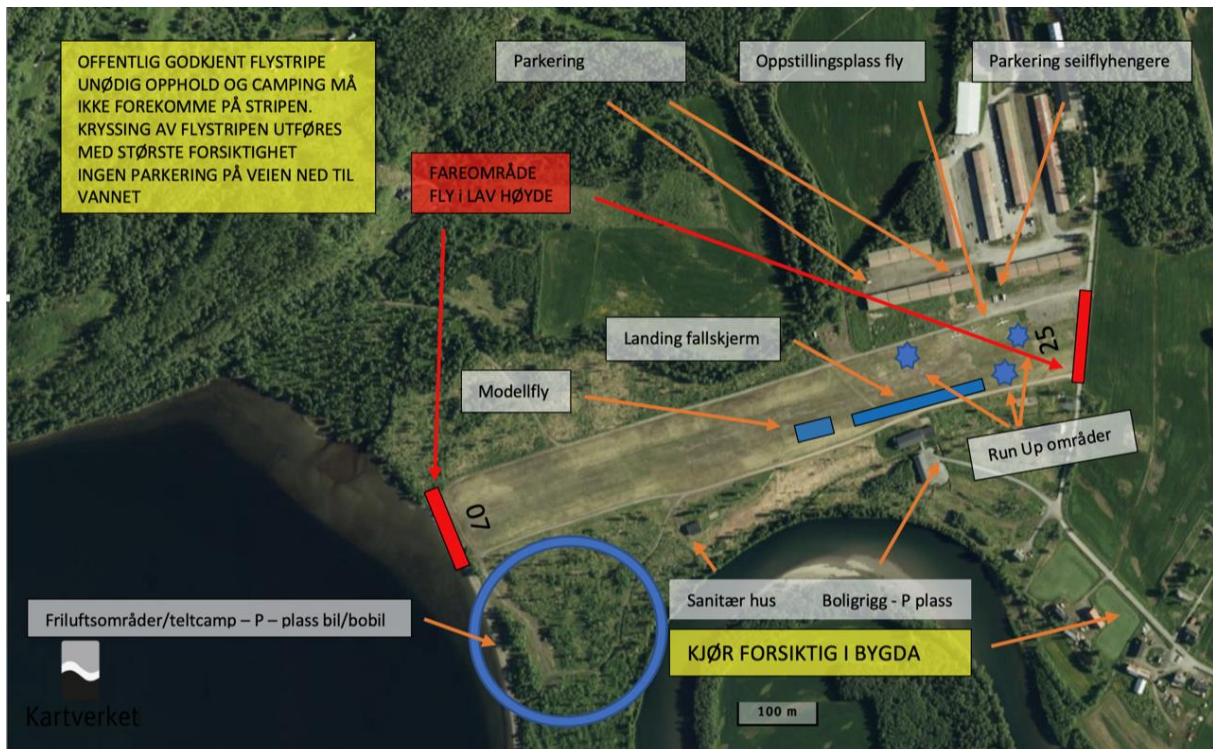
Legg vekt på og skjerm involverte- skadde personer fra presse og andre som er opptatt av å bli informert om hendelsen. Vær spesielt oppmerksom på nærgående/uautorisert dokumentering.

12 Informasjon og samhandling

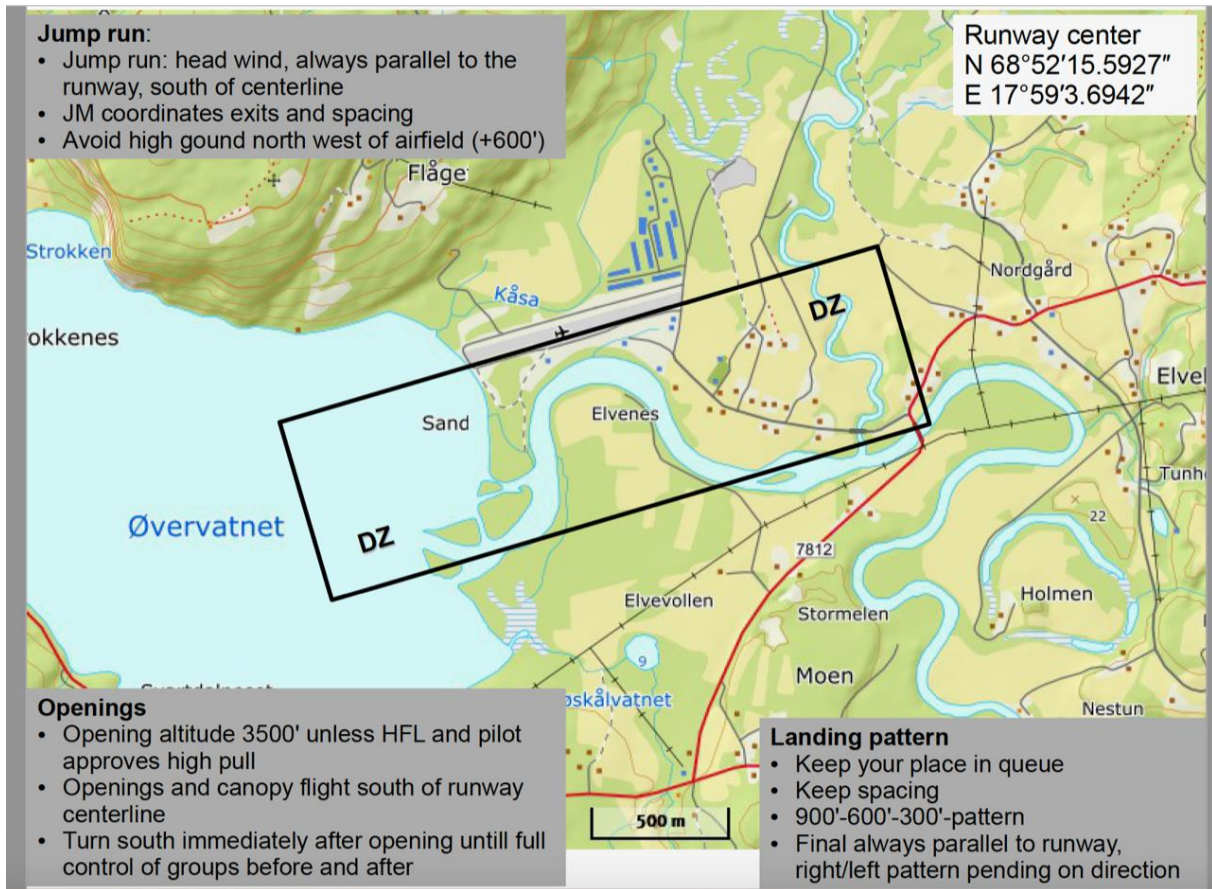
- Flyplassseier kaller inn til to møter i brukerutvalget i løpet av sesongen.
- Årshjulet er et styringsverktøy for aktiviteten gjennom sesongen.
- Brukerutvalget, gjennom klubbene, kommer med innspill til årshjul for aktivitet.

13 Kartskisser

13.1 Kartskisse over Elvenes flyplass

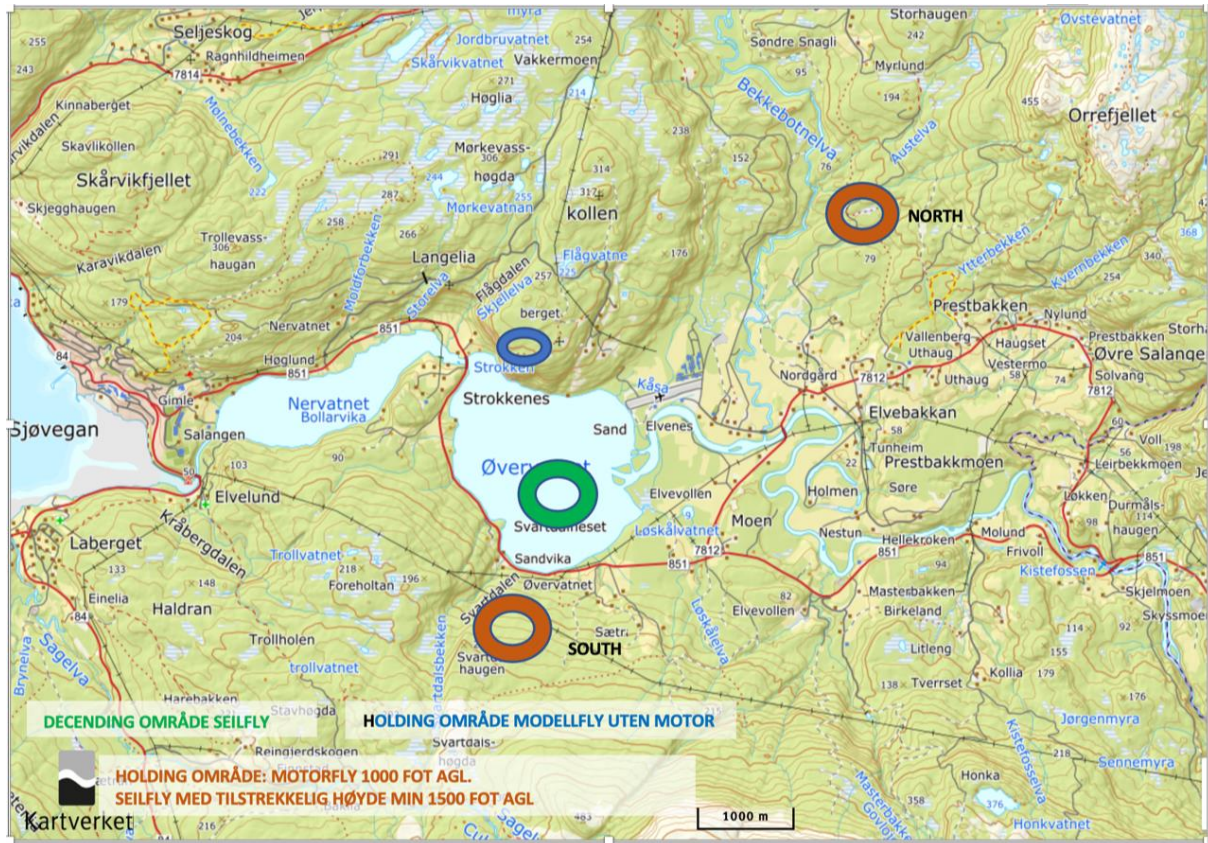


13.2 Kart med dropp sektorer, samt landingsmønstre for fallskjermhoppere



13.3 Oversikt over foretrukne utflygingsmønstre motorfly, seilflyslep, fallskjerm løft. Oversikt Holdingområdet.

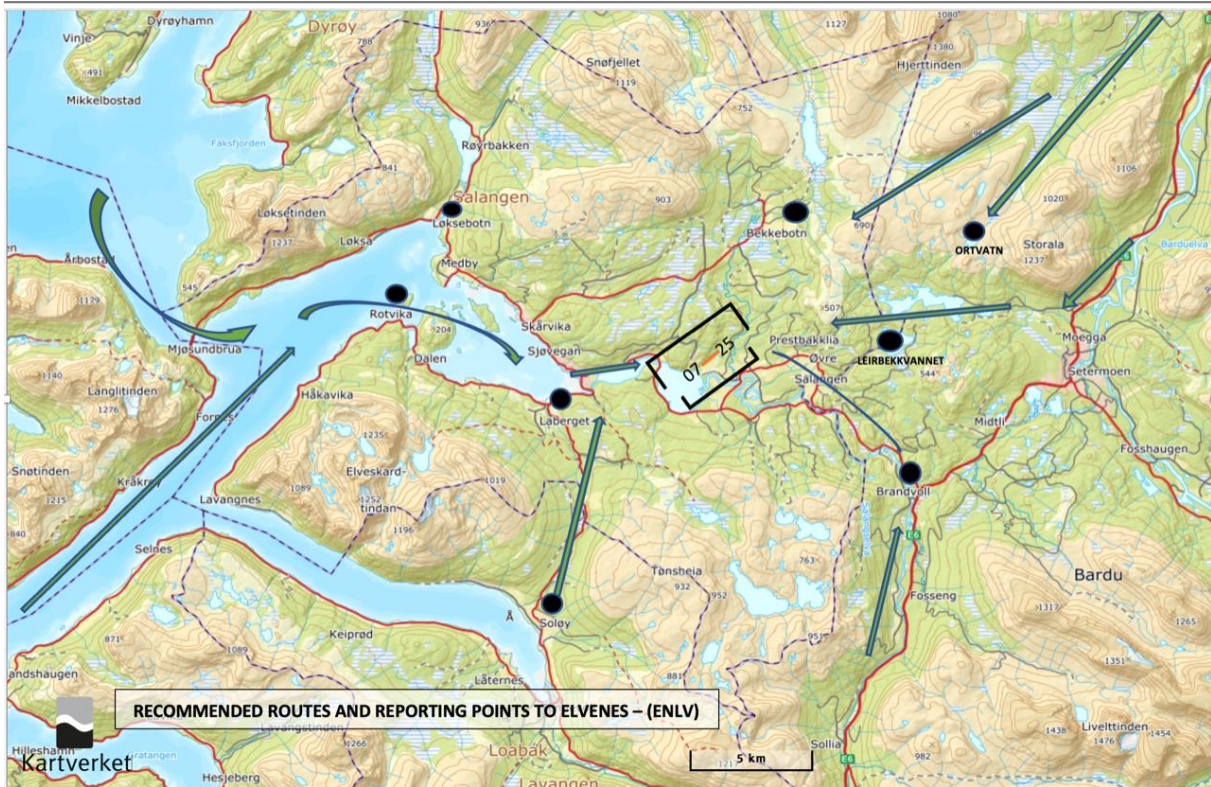




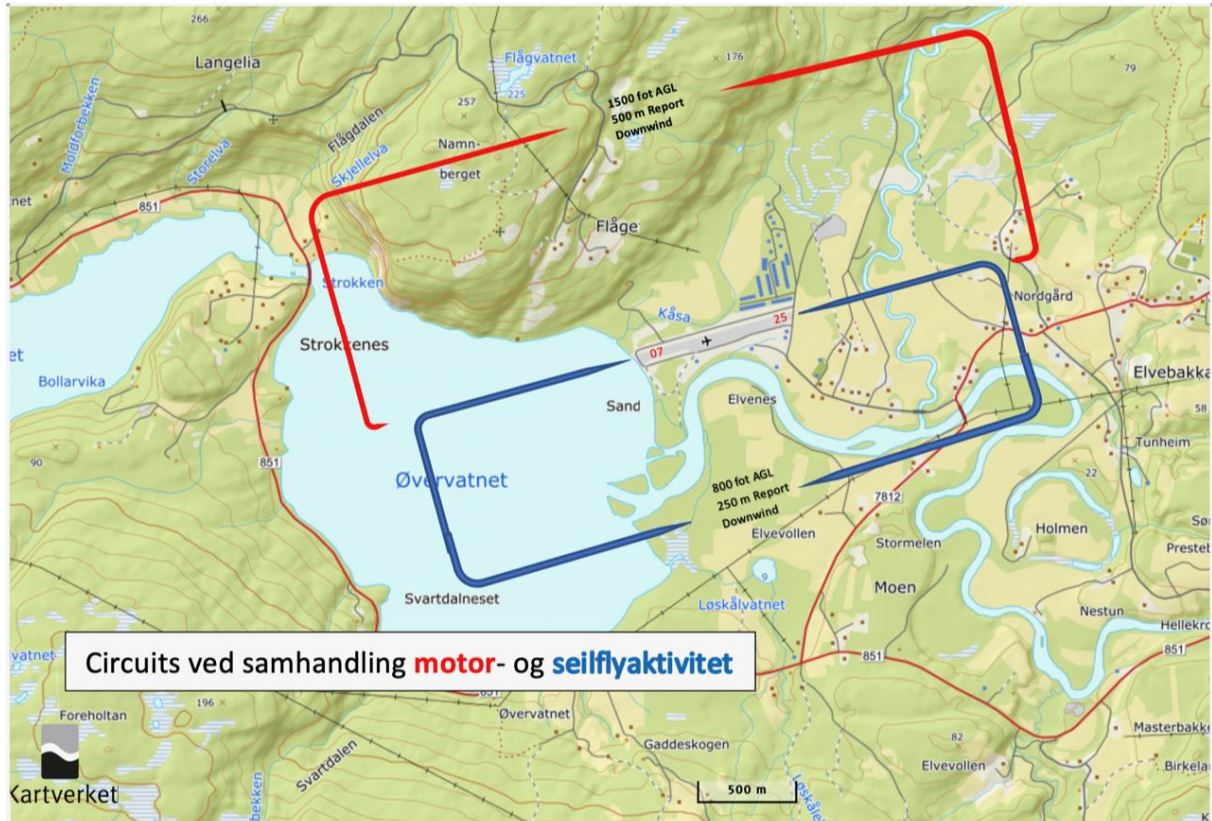
13.4 Oversikt over innflygingsruter med anbefalte melde punkt

ELVENES: N 68 52 15 E 17 59 3 CLASS: G ELVENES TRAFFIC: 123.50 / BARDUFLOSS TWR: 118.100 APPRON: 118.800/125.850 ATIS: 129.725

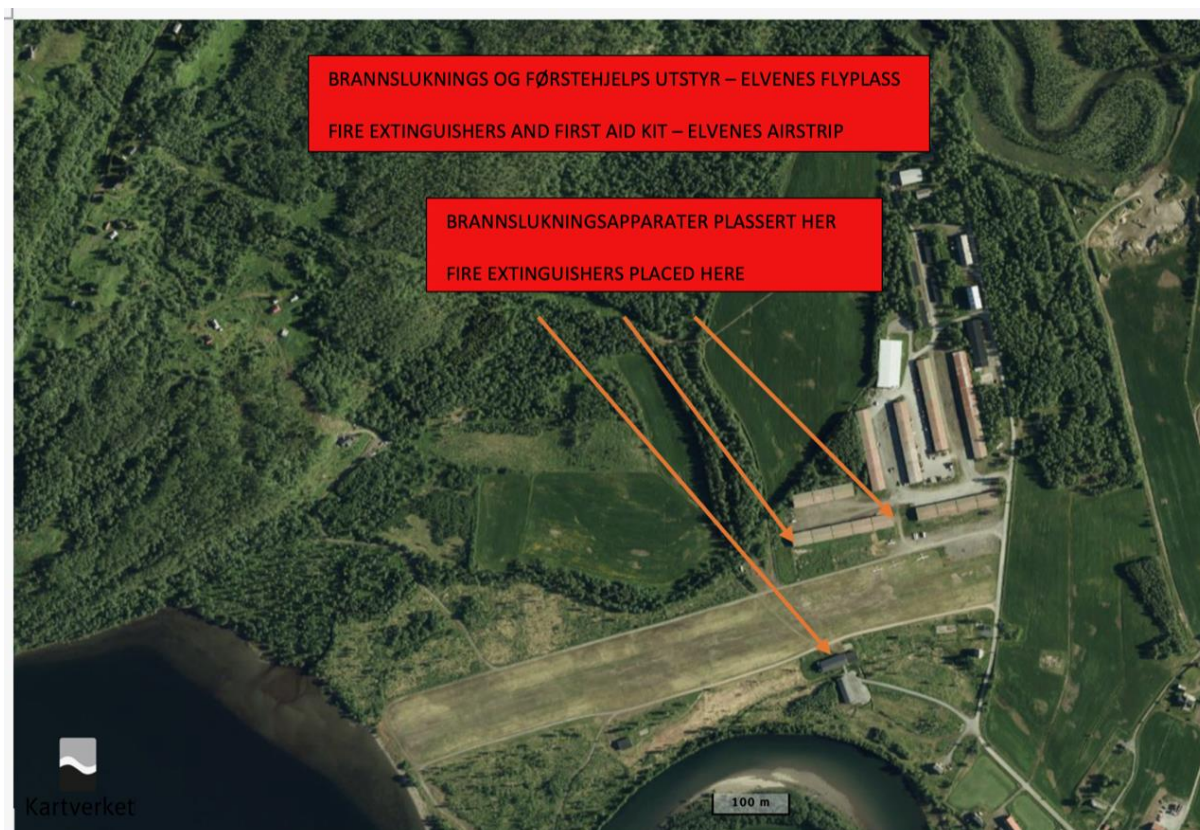
ELEVATION: 27 FEET RWY: 07 – 25 – 700 X 80 M – GRAS MAX TOW: 3.500 KG – TORA: 700M / LDA: 700 M BARDUFLOSS TMA: CLASS: C / FL 45



13.5 Oversikt over circuits ved samhandling motor- og seilfly



13.6 Oversikt Havari- og brannslukningsutstyr på Elvenes



14 Viktig informasjon

14.1 Forkortelser i luftsport brukt i dokumentet

14.1.1 Fallskjerm og Seilfly operativt personell

1. HL : Hoppleder
2. HFL : Hoppfeltleder
3. BS : Bakkesjef
4. ASL : Ansvarlig seilfly leder
5. FSJ : Fartøysjef

14.1.2 Generelt

1. VHF : Very High Frequency (flyradio)
2. MHz : Mega Hertz (angir ønsket frekvensinnstilling)
3. FUEL: Drivstoff til fly
4. AMSL: Above mean sea level - høyde over middelvannstand
5. AGL: Above ground level - over bakken
6. Descending: nedstigning mot lavere høyde
7. ICAO : International Civil Aviation Organisation
8. ENLV : Unik (ICAO) kode for Salangen flyplass som benyttes av alle i flymiljøet
9. LT : Luftfartstilsynet
10. NLF : Norges Luftsportforbund
11. F/NLF : Fallskjermseksjonen/NLF
12. S/NLF : Seilflyseksjonen/NLF
13. NLT : Norges Luftsports Tilsyn
14. BSL : Bestemmelser for sivil luftfart
15. DSB : Direktoratet for Samfunnssikkerhet og Beredskap
16. TWR : Tårntjeneste ved en flyplass som krever dette (eksempelvis Tromsø, Bardufoss og Evenes i vår region)
17. Approach Control (APP) : Innflygingskontroll. Man kan bli bedt av TWR å bruke egen frekvens til APP når man nærmer seg en travel flyplass med formål om og lande.
18. TORA : Tilgjengelig startrulledistanse
19. LDA : Tilgjengelig landingsdistanse
20. DZ : Droppsone (Fallskjerm)
21. IFR/VFR : Instrument Flying Rules/Visual Flying Rules

15 Informasjon brukerne, eiere, sentrale nøkkelpersoner

Klubb	Navn	Rolle	Mobil
Salangen seilfly	Håvard Gangsås	Operativ leder	94973609
Salangen seilfly	Johann Normann	Skolesjef	40606223
Salangen seilfly	Ketil Løvhaug	Anleggssjef	91360512
Salangen seilfly	Hans K Elvenes	Hangar/Sikkerhet	97698431
Salangen seilfly	Bjørn Figenschou	Klubbleder	41915884
Troms Fallskjerm	Terje Skaland	Klubbleder	92640596
Troms Fallskjerm	Reidar Krogstad	Hovedinstruktør	40029877
Troms Fallskjerm	Ståle Solberg	Kontakt	41257748
Tromsø modell	Tore Olsen	Kontakt	90834092
Tromsø fallskjermklubb	Thomas Hestnes Mæhlum	Hovedinstruktør	95135522
Tromsø fallskjermklubb	Hein-Andre Hvamner	Klubbleder	90244732
Kolibri sportsflyklubb	Fred Eilers	Operativ leder	97049606
Kolibri sportsflyklubb	Bjørn Brandsegg	Klubbleder	90930077
Kolibri sportsflyklubb	Arvid Mathisen	Kontakt	91629809
Tromsø Flyklubb	Kristian Bergesen	Skolesjef	99324768
Tromsø Flyklubb	Terje Fagerhaug	Klubbleder	91188560
Tromsø sportsflyklubb	Ole M Johansen	Skolesjef	92627000
Tromsø sportsflyklubb	Jan Pettersen	Klubbleder	92643916
Bardufoss flyklubb	Fred Eilers	Skolesjef	97049606
Bardufoss flyklubb	Erik Mikkelsen	Klubbleder	95222204
Astafjord Utvikl.	Bjørn Nordmo	Daglig leder	94178679
Astafjord Utvikl.	Trude Berg	Prosjekt koord.	48033414
F/NLF	Knut Lien	Fagsjef fallskjerm	97666730
S/NLF	Steinar Øksenholt	Fagsjef seilfly	99577598

Modell/NLF	Jon Gunnar Wold	Fagsjef modell	41620374
F/NLF	Kristian Moxnes	Seksjonsleder	40195860
S/NLF	Rebecca Hansen	Seksjonsleder	93854559
Modell/NLF	Jon Gunnar Wold	Seksjonsleder	41620374
Sportsfly/NLF	Tom Bjerke	Fagsjef sportsfly	99545119
Motorfly/NLF	Stian Kultorp	Fagsjef motorfly	95787100

Klubbenes webside/Facebookside:

Bardufoss flyklubb	https://bardufossflyklubb.no/
Salangen seilflyklubb	http://salangenseilfly.nlf.no/
Troms Fallskjemklubb	http://www.trofsk.no/
Tromsø flyklubb	https://www.tromsoflyklubb.no/
Tromsø fallskjemklubb	https://www.tromsofallskjemklubb.no/
Tromsø sportsflyklubb	https://www.facebook.com/tromsosportsflyklubb/
Kolibri sportsflyklubb	kolibri.mikroflyklubb(AT)gmail.com
Tromsø modellflyklubb	https://www.facebook.com/groups/tromso.modellflyklubb
IMAC Nord	https://www.facebook.com/groups/295509204305044
Norges luftsportsforbund	www.nlf.no

Referanseliste bilder og kart

Forside: LN-GIM over Flåge. Copyright: Hans Kr Elvenes, Salangen seilflyklubb
Side 2: Elvenes oversiktsbilde LN-GLU. Copyright: Bjørn Figenschou, Salangen seilflyklubb
Side 5: Skjermer i lufta over Elvenes. Copyright Troms Fallskjemklubb
Side 7: Line dropp over Elvenes fra LN-HAR. Copyright: Ketil Løvhaug, Salangen Seilflyklubb
Side 9: LN-GGU over Flåge. Copyright: Hans Kristian Elvenes, Salangen Seilflyklubb
Side 11: Rund fin stjerne over Elvenes i fritt fall Copyright: Troms Fallskjemklubb
Side 11: Innebilde i fra fallskjem hangar. Copyright: Troms Fallskjemklubb
Side 13: AFF Exit Porter Copyright: Rune Gjeldnes, Troms Fallskjemklubb

Kart med illustrasjoner: Reidar Krogstad, Troms FSK og Hans Kristian Elvenes, Salangen SFK

Kildehenvisninger

Ny veileder fra NLF Innflyging

<http://nlf.no/forbund/ny-veileder-vfr-innflyging-med-sm-fly-og-helikopter>

Midtnorsk Fly- og Luftsportssenter Oppdal flyplass, Fagerhaug

Meget oversiktlig webside. Alt tilgjengelig av nødvendig info

[Midt-Norsk Fly- og Luftsportssenter](#)

Voss Herad sin side om Voss flyplass Bømoen

[Voss flyplass Bømoen, ENBM](#)

Veldig bra løsning. Voss har lenker videre til skjema for landingstillatelse, driftshåndbok, betaling av landingsavgift, IK skjema m.m.

Drammen flyklubb. Hokksund flyplass

[Drammen Flyklubb](#)

Engeløy Flyplass

www.engeloyflyplass.no

VEDLEGG

Internkontroll Elvenes flyplass

Internkontroll – Periodisk kontroll flystripe

- Det skal foretas kontroll av status for baneunderlag, hindersituasjonen samt tilkomstveier til flyplassen.
- Med hindersituasjon menes forhold som KAN hindre/utgjøre en fare ved/for avgang og landing.
- Kontrollen skal omfatte varselskiltene som er satt ut rundt flyplassen, status værstasjon og vindpølse.
- Fra 1. juni til 1. november skal kontrollen gjennomføres minimum en gang pr 14 dag
- Kontroller utover dette etter behov utføres av brukerklubbene.
- Det forutsettes at DAGLIG KONTROLL av flystripen gjøres hver dag FØR en setter i gang aktivitet på Elvenes.
- Kontrollene skal loggføres i eget skjema.

Internkontroll - brann og havariskap Elvenes flyplass

- Havari-/brannvernutstyr er plassert i spesielt skap utvendig dør. Se eget kart.
- Nøkkel finnes i nøkkelboks på dør.
- Brann- og havari skapet skal til enhver tid inneholde det utstyr som utstyslisten tilsier.
- Innholdsfortegnelse er plassert på skapdøren.
- Ansvarlig for kontrollen er Salangen kommune.
- Kontrollen skal gjennomføres minimum 2 ganger i kalenderåret, før påske og etter 15. september.
- Kontrollen skal loggføres.